

Rapport Final présenté à
La Conférence Régionale des Élus Gaspésie-Les Îles



Comité ZIP des Îles-de-la-Madeleine

209-330 chemin Principal

Cap-aux-Meules, Québec

G4T 1C9

Tél./Fax : 418-986-6633

Courriel : Direction@zipdesiles.org

Site électronique : <http://www.zipdesiles.org/>

Septembre 2008

Table des matières

| | |
|--|----------|
| <i>Remerciements</i> | 3 |
| 1. INTRODUCTION | 4 |
| 2. MÉTHODOLOGIE | 5 |
| 3. RÉSULTATS | 6 |
| 3.1. ACTIVITÉS PRÉVUES | 6 |
| 3.2. ACTIVITÉS SUPPLÉMENTAIRES | 7 |
| 3.3. BILAN DES TRAVAUX | 7 |
| 4. RECOMMANDATIONS | 8 |
| 5. CONCLUSION | 8 |
| Annexe 1. Fiches techniques | 9 |
| Annexe 2. Résumé des fiches techniques | 42 |
| Annexe 3. Cartes de localisation des travaux | 45 |
| Annexe 4. Dossier photographique | 46 |

Remerciements

Nous désirons remercier d'abord la Conférence Régionale des Élus Gaspésie – Les Îles (CRÉGÎM), qui par l'entremise du programme de mise en valeur du milieu forestier – Volet II à contribuer financièrement à la mise en œuvre du projet et, la Municipalité des Îles-de-la-Madeleine qui a participé activement au projet. Des remerciements spécifiques s'adresse notamment aux personnes qui ont fourni du temps et/ou du support technique pendant la réalisation de ce projet, dont :

M. Benoit Boudreau, responsable des interventions forestière, Municipalité des Îles de la Madeleine;

M. Christian Poirier, Déraspe et frères Inc.;

M. Michel Fournier, Les Moules de culture es Îles Inc.;

M. Éloi Bouchard, Producteur Maraîcher;

La *Municipalité des Îles* pour son support ainsi que tous les *propriétaires de terrain* qui nous ont facilité l'accès aux divers lieux de cueillette de déchets.

1. Introduction

L'été 2007, de par ses différentes activités sur le territoire madelinot, le Comité ZIP des Îles a pu récolter certaines informations concernant la présence de déchets divers sur le territoire. Certains sites ont été caractérisés sommairement quant à l'état des lieux, la nature des déchets et aux accès possibles pour récupérer ces derniers. Ces données, combinées aux priorités énoncées au sein de la Stratégie de mise en œuvre de la gestion intégrée aux Îles à également permis de bonifier la demande de financement qui a été déposée auprès de la CRÉGÎM dans le cadre du Volet II du Programme de mise en valeur du milieu forestier. Cette demande fut élaborée de pair avec la Municipalité des Îles-de-la-Madeleine.

Le projet, d'une durée de huit (8) semaines, constituait à effectuer un nettoyage manuel des milieux sensibles (abords du couvert forestier, berges de ruisseaux, milieux humides, bordure de falaises, berges de plans d'eau, désert forestier, etc.) sur la portion Ouest de l'archipel madelinot. Dû à la période allouée pour la réalisation des activités de nettoyage, il fut jugé plus intéressant de concentrer les opérations dans la portion Ouest des Îles, cela afin d'en maximiser les retombées. Dans cette optique, les efforts ont été déployés sur l'Île du Havre-Aubert (Havre-Aubert et Bassin) et l'Île de Cap-aux-Meules (L'Étang-du-Nord, Fatima et Cap-aux-Meules). La périphérie de la lagune du Havre aux Maisons, incluant la Petite Baie, les baies du Sud, du Grand-Ruisseau et du Cap Vert ont également été débarrassées de leurs déchets légers. Ces lieux, souvent localisés à proximité du couvert forestier sont d'une grande importance pour l'environnement, la biodiversité animale et végétale ainsi que pour les résidents, leurs activités (pêche, chasse, ornithologie, etc.) et leur santé (eau potable, contamination des sols, etc.). La présence de déchets sur les berges et les milieux sensibles ont des effets directs sur l'environnement. Tout d'abord, ces déchets sont une pollution visuelle, en plus de nuire ou de priver certaines espèces (poissons, oiseaux) de leurs habitats naturels.

Tel qu'anticipé initialement, la technique douce de nettoyage qui a été employée n'a occasionné aucun sinon un très faible impact sur l'environnement, la faune et la flore qui y sont présentes. Le nettoyage s'effectuait manuellement, à l'aide de sacs de jute, où le territoire était couvert à pied et en équipe de deux personnes. Dans certains cas où l'accès était jugé restreint, l'emploi d'une petite embarcation à moteur à permis d'amasser les déchets sans inconvénients, tant pour l'équipe de travail que pour l'environnement. Pour réduire les déplacements en zones sensibles et limitées les perturbations de ces milieux, de part et d'autres des sites de nettoyage, des sites de transbordement temporaires avaient été préalablement définis par le chargé de projet, de pair avec l'équipe de travail et les propriétaires fonciers. Les déchets ainsi convenablement amassés à des endroits stratégiques, et

préalablement triés en deux catégories, déchets et recyclages étaient ensuite transportés au Centre de gestion des matières résiduelles (CGMR), via l'équipe de travail ou du personnel de la Municipalité des Îles.

2. Méthodologie

Le nettoyage des milieux sensibles a été réalisé par quatre personnes, dont un chargé de projet, qui fut embauché par le Comité ZIP des Îles pour une période de sept semaines. L'équipe de travail fut complétée par la participation de trois ouvriers sylvicole qui furent attirés aux activités de nettoyage pour une période de sept semaines.

Le chargé de projet était responsable de mener à bien ce projet et de suivre les bonnes pratiques d'usages afin d'éviter tout risque de blessure et de minimiser les impacts engendrés sur l'environnement. Il dû élaborer un scénario d'intervention, préparer le matériel, contacter les propriétaires fonciers touchés par les travaux, amasser et compiler les données des opérations par le biais de fiches techniques, de prendre des photographies et de réaliser un rapport final des activités tenues. Plusieurs de ces activités ont été tenues de pairs avec les ouvriers sylvicoles, la direction du Comité ZIP des Îles ou le responsable du programme forestier aux Îles.

En début de projet, une rencontre de mise à niveau s'est tenue entre les représentants du Comité ZIP et de la Municipalité afin que tous partagent la même vision quant aux opérations de nettoyage. Le but n'était pas de nettoyer à tout prix mais bien de nettoyer si possible, de façon sécuritaire et en minimisant les impacts négatifs sur l'environnement. De par le type de nettoyage préconisé, la courte période d'intervention et la faible marge financière disponible, il fut d'emblée convenu que les sites de dépôt de déchets domestiques privés étaient exclus du projet.

Un plan de travail fut alors élaboré afin d'optimiser les énergies de l'équipe de travail et de faciliter le déploiement sur le territoire. Le territoire fut divisé en secteur, et à l'aide d'outils cartographique tel le logiciel Arc View et les photographies aériennes de 2001 du Ministère des Ressources Naturelles du Québec, des accès aux sites de nettoyage y furent localisées. Évidemment, le chargé de projet s'assurait d'obtenir une autorisation verbale du propriétaire foncier, dans le cas où le terrain était de propriété privé. Plusieurs des accès recensés faisaient également office de lieu de dépôt temporaire pour les déchets, avant leur transbordement vers le CGMR. Pour plus de détails au sujet de ces

endroits, voir les tableaux et fiches techniques en annexe. L'ensemble de ces informations étaient ensuite partagées à l'équipe de travail. En raison des importantes quantités de déchets estimés et de la courte période allouée aux opérations de nettoyage (sept semaines), il fut convenu de concentrer les efforts dans la partie Ouest des Îles. En concentrant les efforts ainsi, les retombées positives anticipées étaient nettement accrues. Il fut également convenu que le Comité ZIP déposera prochainement une nouvelle demande à la Conférence Régionale des Élus, via le même programme de mise en valeur, afin de compléter le nettoyage amorcé en 2008 sur la portion Est du territoire madelinot.

Les déchets ont été ramassés manuellement, puis triés sur place (recyclable et déchet) et placés dans des sacs en jute ou en plastique. Quelques secteurs jugés moins accessibles ont nécessité l'usage d'une petite embarcation à moteur afin de pouvoir y recueillir les déchets présents. À l'intérieur de chaque secteur de nettoyage, des sites de dépôt temporaires (de 1 à 3 jours) facilement accessibles et sécuritaires avaient préalablement identifiés et reçu l'aval des propriétaires fonciers le cas échéant, afin d'y amasser les déchets avant leur transport, au moment opportun jusqu'au Centre de traitement des déchets.

3. Résultats

3.1. Activités prévues

En premier lieu, le nettoyage s'est déroulé, de manière linéaire, aux endroits initialement prévus, soit :

Île du Havre-Aubert

- Ruisseau de la Grande Rivière (47,2299 N; -61,9148 O), 1,5 km de berges
- Grande Rivière (47,2308 N; -61,9077 O), 3,5 km de berge
- Baie du Bassin (47,2287 N; -61,8820 O), 9,0 km de berge
- Ruisseau à Henriette (47,2582 N; -61,9700 O), 1,5 km de berges
- Ruisseau du Moulin (47,2163 N; -61,9474 O), 1,0 km de berges

Temps prévu : quinze (15) jours de travail sur le terrain.

Île du Cap-aux-Meules

- Étang à Ben (47,3575 N; -61,9479 O), 4,5 km de berges
- Lac de l'Hôpital (47,4173 N; -61,8986 O), 3,5 km de berge
- Le Barchois (47,4165 N; -61,8779 O), 5,0 km de berge

- Lac à Quinn (47,3809 N; -61,8852 O), 0,2 km de berge

Temps prévu : quinze (15) jours de travail sur le terrain.

Île du Havre-aux-Maisons

- Lagune du Havre aux Maisons (47,4342 N; -61,8098 O), 30 km de berge

Temps prévu : cinq (5) jours de travail sur le terrain.

3.2. Activités supplémentaires

Dans un deuxième temps, grâce au travail efficace de l'équipe en place, des endroits supplémentaires ont pu, de façon ponctuelle, être ajoutés, soit :

Île du Havre Aubert Plage du Bassin
 Étang du Ouest
 Anse aux sables
 Plage du Portage
 Étang-des-Caps

Île du Cap-aux-Meules Sentier du littoral
 Plage de l'anse aux étangs
 Havre de l'Étang-du-Nord
 Plage du Corfu Island

Île du Havre-aux-Maisons Plage de la Pointe-Basse
 Plage baie sud
 La Cormorandière

Pour plus d'informations, veuillez consulter les fiches techniques présentées en annexe 1.

3.3. Bilan des travaux

Au total, ce nettoyage aura permis le retrait de 5 460 kg de déchets divers de la partie Ouest de l'archipel sans pour autant en perturber les milieux humides qui furent nettoyés. L'ensemble des déchets amassé a été apporté au Centre de tri des matières résiduelles à Havre-aux-Maisons, par l'équipe de travail même ou par le biais de moyens de transport dispensés par la Municipalité des Îles, afin d'y être traité.

4. Recommandations

La première recommandation que nous émettons suite à la réussite du présent projet consiste à poursuivre les efforts dès l'an prochain afin de couvrir la portion Est du territoire madelinot, afin d'y effectuer un travail d'ampleur semblable. Non seulement cela ferait accroître les répercussions environnementales et sociales positives mais assurerait également un l'effort équitable entre les communautés de l'Ouest et de l'Est de l'archipel.

Deuxièmement, nous recommandons que les travaux commencent plus tôt dans la saison estivale en raison de la rapide et forte propagation de la végétation, laquelle rend à la fois plus difficile l'accès aux endroits ciblés et les opérations de nettoyages elles-mêmes.

Notre dernière recommandation serait d'inclure, si possible, un volet de sensibilisation à l'égard de la population, des visiteurs et des divers groupes d'utilisateurs des abords forestiers et des plans d'eau intérieurs, afin de bonifier les chances de conserver les endroits nettoyés propres et que d'autres endroits le demeurent également.

5. Conclusion

Le nettoyage des milieux sensibles aux Îles a été réalisé selon le plan établi au départ et a, de plus, pu être bonifié grâce aux efforts déployés par l'équipe de travail en place. Cette équipe était composée d'un chargé de projet sous la responsabilité du Comité ZIP des Îles, de trois employés de terrain de la municipalité des Îles et d'un superviseur de travaux dans chacun de ces organismes.

Étant donné l'importante superficie de terrain à couvrir dans le cadre de ce projet, il a été convenu entre les partenaires impliqués de se limiter, cette année, à la moitié Ouest du territoire de l'archipel afin de s'assurer que le travail puisse être effectué en profondeur et ainsi avoir un impact, le souhaitons-nous, plus grand et plus visible. Ce projet aura, en effet, permis le retrait de 5 460 kg de déchets divers sur plus de cent kilomètres de berge. Une phase ultérieure est fortement recommandée afin de couvrir l'ensemble du territoire madelinot.

| |
|------------------------------------|
| Annexe 1. Fiches techniques |
|------------------------------------|

| | |
|--|---|
| Fiche technique | |
| Projet nettoyage 2008 | |
| Date: | 15-07-2008 |
| Heure du début du nettoyage: | 7hrs 30 |
| Heure de la fin du nettoyage: | 16 hrs |
| Superviseur : | Guy Lapierre |
| # personnes sur le terrain : | 2 |
| Secteur visité : | Îles du Havre Aubert |
| Site nettoyé : | Grande rivière |
| Proprio(s) rencontré(s) : | oui |
| Quantité totale de déchets amassés : | 5 sacs |
| Quantité de déchets recyclables : | 1 sacs |
| Quantité de déchets jetables : | 5 sacs |
| Genre de déchets amassé : | plastique, 9 bouées aqua., 1 pneu, 1 batterie auto etc.. |
| Lieu de ramassage : | Pointe à marichitte, goulet rivière |
| Heure de transport vers centre de déchets : | 21-juillet 2008 |
| Suivi nécessaire : | |
| Commentaires autres : un total de 180 kg pour la Grande Rivière, 3.5 km | |

| | |
|--|--|
| Fiche technique | |
| Projet nettoyage 2008 | |
| Date: | 16 juillet 2008 |
| Heure du début du nettoyage: | 12 :30 |
| Heure de la fin du nettoyage: | 16 hrs |
| Superviseur : | Guy Lapierre |
| # personnes sur le terrain : | 2 |
| Secteur visité : | Îles du Havre Aubert |
| Site nettoyé : | Baie du Bassin |
| Proprio(s) rencontré(s) : | oui |
| Quantité totale de déchets amassé : | 14 sacs |
| Quantité de déchets recyclables : | 3 sacs |
| Quantité de déchets jetables : | 14 sacs |
| Genre de déchets amassé : | plastique, bouées, 2 pneu, 1 bac gris, 1 panier plastique 2 batterie auto, une palette plastique 3'x3' ect... |
| Lieu d'amassage : | c.m.f |
| Heure de transport vers centre de déchets : | 21 juillet 2008 |
| Suivi nécessaire : | |
| Commentaires autres : 5 km, 300kg | |

| | |
|--|---|
| Fiche technique | |
| Projet nettoyage 2008 | |
| Date: | 17 JUILLET |
| Heure du début du nettoyage: | 7hrs 30 |
| Heure de la fin du nettoyage: | 16 hrs |
| Superviseur : | Guy Lapierre |
| # personnes sur le terrain : | 2 |
| Secteur visité : | Îles du Havre Aubert |
| Site nettoyé : | Baie du Bassin |
| Proprio(s) rencontré(s) : | oui |
| Quantité totale de déchets amassé : | 6 sacs |
| Quantité de déchets recyclables : | 1 sacs ,18 bouées aquacoles |
| Quantité de déchets jetables : | 6 sacs |
| Genre de déchets amassé : | plastique,bouées, 1 bac de pêche, 1 pneu auto |
| Lieu d'amassage : | c.m.f |
| Heure de transport vers centre de déchets : | 21 juillet 2008 |
| Suivi nécessaire : | |
| Commentaires autres : 4 km, total 180 kg | |

| | |
|--|---|
| Fiche technique | |
| Projet nettoyage 2008 | |
| Date: | 22 juillet |
| Heure du début du nettoyage: | 7hrs 30 |
| Heure de la fin du nettoyage: | 16 hrs |
| Superviseur : | Guy Lapierre |
| # personnes sur le terrain : | 4 |
| Secteur visité : | Îles du Havre Aubert |
| Site nettoyé : | Anse au sable |
| Proprio(s) rencontré(s) : | oui |
| Quantité totale de déchets amassé : | 13 sacs |
| Quantité de déchets recyclables : | 3 sacs |
| Quantité de déchets jetables : | 10 sacs |
| Genre de déchets amassé : | plastique, bouées, 3 batterie auto, 5 pneu, porte de bateau (fibre de verre) 2 couvert de bac en plastique |
| Lieu d'amassage : | Ancien slip |
| Heure de transport vers centre de déchets : | 21-juillet |
| Suivi nécessaire : | |
| Commentaires autres : 2 km, 530 kg | |

| | |
|--|-----------------------------|
| Fiche technique | |
| Projet nettoyage 2008 | |
| Date: | 18 juillet 2008 |
| Heure du début du nettoyage: | 7hrs 30 |
| Heure de la fin du nettoyage: | 16 hrs |
| Superviseur : | Guy Lapierre |
| # personnes sur le terrain : | 2 |
| Secteur visité : | Îles du Havre Aubert |
| Site nettoyé : | Plage du portage |
| Proprio(s) rencontré(s) : | |
| Quantité totale de déchets amassé : | 11sacs |
| Quantité de déchets recyclables : | ----- |
| Quantité de déchets jetables : | 11 sacs |
| Genre de déchets amassé : | plastique,bouées, 1 pneu |
| Lieu d'amassage : | c.m.f |
| Heure de transport vers centre de déchets : | 28-juillet |
| Suivi nécessaire : | |
| Commentaires autres : 3.5 km de berge ont été nettoyer,180 kg | |

| | |
|---|------------------------------|
| Fiche technique | |
| Projet nettoyage 2008 | |
| Date: | 21 juillet 2008 |
| Heure du début du nettoyage: | 7hrs 30 |
| Heure de la fin du nettoyage: | 16 hrs |
| Superviseur : | Guy Lapierre |
| # personnes sur le terrain : | 2 |
| Secteur visité : | Îles du Havre Aubert |
| Site nettoyé : | Ruisseau à henriette |
| Proprio(s) rencontré(s) : | |
| Quantité totale de déchets amassé : | 4 sacs |
| Quantité de déchets recyclables : | ---- |
| Quantité de déchets jetables : | 4 sacs |
| Genre de déchets amassé : | plastique, déchet domestique |
| Lieu d'amassage : | c.m.f |
| Heure de transport vers centre de déchets : | 28-juillet |
| Suivi nécessaire : | |
| <p>Commentaires autres : la végétation est très dense en cette période de l' année Seulement une partie du secteur à été fait (1 km) 80 kg</p> | |

| | |
|--|--|
| Fiche technique | |
| Projet nettoyage 2008 | |
| Date: | 25 juillet 2008 |
| Heure du début du nettoyage: | 7hrs 30 |
| Heure de la fin du nettoyage: | 12 hrs |
| Superviseur : | Guy Lapierre |
| # personnes sur le terrain : | 2 |
| Secteur visité : | Îles du Havre Aubert |
| Site nettoyé : | Ruisseau du moulin Ruisseau de la rivière |
| Proprio(s) rencontré(s) : | |
| Quantité totale de déchets amassé : | 5 sacs |
| Quantité de déchets recyclables : | |
| Quantité de déchets jetables : | 5 sacs |
| Genre de déchets amassé : | plastique, bouées, 1 pneu auto |
| Lieu d'amassage : | c.m.f |
| Heure de transport vers centre de déchets : | 28 juillet 2008 |
| Suivi nécessaire : | |
| Commentaires autres : 2.5 km, 90 kg | |

| | |
|--|-----------------------------|
| Fiche technique | |
| Projet nettoyage 2008 | |
| Date: | 25 juillet 2008 |
| Heure du début du nettoyage: | 8 hrs |
| Heure de la fin du nettoyage: | 15 hrs |
| Superviseur : | Guy Lapierre |
| # personnes sur le terrain : | 2 |
| Secteur visité : | Ile du Havre Aubert |
| Site nettoyé : | Etang du Ouest |
| Proprio(s) rencontré(s) : | ----- |
| Quantité totale de déchets amassé : | 5 sacs |
| Quantité de déchets recyclables : | ----- |
| Quantité de déchets jetables : | 5 sacs |
| Genre de déchets amassé : | Plastique, vieux cordage |
| Lieu d'amassage : | c.m.f |
| Heure de transport vers centre de déchets : | 28-juillet |
| Suivi nécessaire : | |
| Commentaires autres : 2.5 km, 50 kg Une petite embarcation a été utilisé | |

| | |
|--|---------------------------|
| Fiche technique | |
| Projet nettoyage 2008 | |
| Date: | 25 juillet 2008 |
| Heure du début du nettoyage: | 12 hrs 30 |
| Heure de la fin du nettoyage: | 16 hrs |
| Superviseur : | Guy Lapierre |
| # personnes sur le terrain : | 2 |
| Secteur visité : | Ile du Havre Aubert |
| Site nettoyé : | Baie du portage |
| Proprio(s) rencontré(s) : | ----- |
| Quantité totale de déchets amassé : | 5 sacs |
| Quantité de déchets recyclables : | ----- |
| Quantité de déchets jetables : | 5 sacs |
| Genre de déchets amassé : | plastique, bouées, pneu 2 |
| Lieu d'amassage : | c.m.f |
| Heure de transport vers centre de déchets : | 28-juillet |
| Suivi nécessaire : | |
| Commentaires autres : 2.5 km, 130kg | |

| | |
|--|----------------------|
| Fiche technique | |
| Projet nettoyage 2008 | |
| Date: | 28 juillet 2008 |
| Heure du début du nettoyage: | 7hrs 30 |
| Heure de la fin du nettoyage: | 15 hrs |
| Superviseur : | Guy Lapierre |
| # personnes sur le terrain : | 2 |
| Secteur visité : | Îles du Havre Aubert |
| Site nettoyé : | Anse à la cabane |
| Proprio(s) rencontré(s) : | |
| Quantité totale de déchets amassé : | 7 sacs |
| Quantité de déchets recyclables : | |
| Quantité de déchets jetables : | 7 sacs |
| Genre de déchets amassé : | plastique, bouées |
| Lieu d'amassage : | c.m.f |
| Heure de transport vers centre de déchets : | 30 juillet 2008 |
| Suivi nécessaire : | |
| <p>Commentaires autres : le quai et le stationnement sont remplie de déchets, Le gardien de quai a été aviser de nettoyer près du quai. 1.5 km de plage nétoyé de chaque côté du port.120kg</p> | |

| | |
|--|---|
| Fiche technique | |
| Projet nettoyage 2008 | |
| Date: | 23 juillet 2008 |
| Heure du début du nettoyage: | 12 hrs30 |
| Heure de la fin du nettoyage: | 16 hrs |
| Superviseur : | Guy Lapierre |
| # personnes sur le terrain : | 2 |
| Secteur visité : | Îles du Havre Aubert |
| Site nettoyé : | Pointe des canots au barachoix des Lapierre |
| Proprio(s) rencontré(s) : | oui |
| Quantité totale de déchets amassé : | 7 sacs |
| Quantité de déchets recyclables : | 1 sacs |
| Quantité de déchets jetables : | 7 sacs |
| Genre de déchets amassé : | plastique,bouées,1 tv |
| Lieu d'amassage : | c.m.f |
| Heure de transport vers centre de déchets : | 28-juillet |
| Suivi nécessaire : | |
| Commentaires autres : Nettoyer en bordure du sous-bois, plastique,ferrails(60 kg) Une cache de chasseur de bois et fibre-verre(2'x6') a été ramener avec une embarcation. 3 km nettoyé, 160 kg | |

| | |
|--|---------------------------|
| Fiche technique | |
| Projet nettoyage 2008 | |
| Date: | 29 juillet 2008 |
| Heure du début du nettoyage: | 7hrs 30 |
| Heure de la fin du nettoyage: | 16 hrs |
| Superviseur : | Guy Lapierre |
| # personnes sur le terrain : | 2 |
| Secteur visité : | Îles du Havre Aubert |
| Site nettoyé : | Plage du Bassin |
| Proprio(s) rencontré(s) : | |
| Quantité totale de déchets amassé : | 5 sacs |
| Quantité de déchets recyclables : | |
| Quantité de déchets jetables : | 5 sacs |
| Genre de déchets amassé : | plastique, bouées, pneu 2 |
| Lieu d'amassage : | c.m.f |
| Heure de transport vers centre de déchets : | 30 juillet 2008 |
| Suivi nécessaire : Un gros essieux à été trouver près du camping Plage du Golf il n'a pu être retiré, trop lourd (env. 150 kg) 4 km 120kg | |
| Commentaires autres : 4 km de berge Utilisation d'un vtt pour apporter les sacs au camion | |

| | |
|---|---|
| Fiche technique | |
| Projet nettoyage 2008 | |
| Date: | 30 juillet 2008 |
| Heure du début du nettoyage: | 7hrs 30 |
| Heure de la fin du nettoyage: | 11 hrs |
| Superviseur : | Guy Lapierre |
| # personnes sur le terrain : | 2 |
| Secteur visité : | Îles du Havre Aubert |
| Site nettoyé : | Ruisseau Ch.des Arpenteur Site 2 |
| Proprio(s) rencontré(s) : | |
| Quantité totale de déchets amassé : | 2 sacs |
| Quantité de déchets recyclables : | |
| Quantité de déchets jetables : | 2 sacs |
| Genre de déchets amassé : | 1 essieux + 1 porte auto, Un petit cabanon bois- pvc |
| Lieu d'amassage : | c.m.f |
| Heure de transport vers centre de déchets : | 31 juillet 2008 |
| Suivi nécessaire : | |
| Commentaires autres : Ces déchets étaient dans le lit du ruisseau (160 kg, 0.5 km) | |

| | |
|--|--|
| Fiche technique | |
| Projet nettoyage 2008 | |
| Date: | 30 juillet 2008 |
| Heure du début du nettoyage: | 12hrs |
| Heure de la fin du nettoyage: | 15 hrs 30 |
| Superviseur : | Guy Lapierre |
| # personnes sur le terrain : | 2 |
| Secteur visité : | Îles du Havre Aubert |
| Site nettoyé : | Lagune Havre aux Basque parc Fred J. à baie du portage |
| Proprio(s) rencontré(s) : | |
| Quantité totale de déchets amassé : | 5 sacs |
| Quantité de déchets recyclables : | |
| Quantité de déchets jetables : | 5 sacs |
| Genre de déchets amassé : | plastique, 2 pneu, corde |
| Lieu d'amassage : | c.m.f |
| Heure de transport vers centre de déchets : | 31 juillet 2008 |
| Suivi nécessaire : | |
| Commentaires autres : 4 km, 100 kg | |

| | |
|---|----------------------------|
| Fiche technique | |
| Projet nettoyage 2008 | |
| Date: | 31 juillet |
| Heure du début du nettoyage: | 7hrs 30 |
| Heure de la fin du nettoyage: | 15 hrs |
| Superviseur : | Guy Lapierre |
| # personnes sur le terrain : | 2 |
| Secteur visité : | Etang du Nord |
| Site nettoyé : | Etang à Ben |
| Proprio(s) rencontré(s) : | |
| Quantité totale de déchets amassé : | 8 sacs |
| Quantité de déchets recyclables : | |
| Quantité de déchets jetables : | 8 sacs |
| Genre de déchets amassé : | plastique, bouées, 3 pneu |
| Lieu d'amassage : | Bord de route (petit pont) |
| Heure de transport vers centre de déchets : | 5 aout |
| Suivi nécessaire : | |
| Commentaires autres : un reservoir en métal dans le lit du ruisseau entre l'étang et la dune de l'ouest, 3.5 km (180 kg) | |

| | |
|---|--|
| Fiche technique | |
| Projet nettoyage 2008 | |
| Date: | 5 aout |
| Heure du début du nettoyage: | 7hrs 30 |
| Heure de la fin du nettoyage: | 16 hrs |
| Superviseur: | |
| # personnes sur le terrain: | 2 |
| Secteur visité: | Fatima |
| Site nettoyé: | pointe à Frank |
| Proprio(s) rencontré(s): | |
| Quantité totale de déchets amassé: | 9 sacs |
| Quantité de déchets recyclables: | 5 bouées aquacole |
| Quantité de déchets jetables: | 9 sacs |
| Genre de déchets amassé: | plastique, bouées, 1 tapis, 1 porte en pvc, un plat de pêche |
| Lieu d'amassage: | à coté des poubelles public |
| Heure de transport vers centre de déchets: | 7 aout |
| Suivi nécessaire: secteur non terminer | |
| commentaire et autres: 2 km, env. 180 kg | |
| Ces déchets ont été apporter par le camion de la Municipalité | |

| | |
|---|--|
| Fiche technique | |
| Projet nettoyage 2008 | |
| Date: | 6 aout |
| Heure du début du nettoyage: | 7 hrs 30 |
| Heure de la fin du nettoyage: | 16 hrs |
| Superviseur: | |
| # personnes sur le terrain: | 2 |
| Secteur visité: | Etang du nord |
| Site nettoyé: | Port de l'étang du Nord |
| Proprio(s) rencontré(s): | |
| Quantité totale de déchets amassé: | 8 sacs |
| Quantité de déchets recyclables: | |
| Quantité de déchets jetables: | 8 sacs |
| Genre de déchets amassé: | 5 pneu auto, 1 barils de plastique, bouée, plastique |
| Lieu d'amassage: | slip e.d.n |
| Heure de transport vers centre de déchets: | 7 aout |
| Suivi nécessaire: | |
| Commentaires autres: 2 km, 200 kg | |

| | |
|---|---|
| Fiche technique | |
| Projet nettoyage 2008 | |
| Date: | 6 aout |
| Heure du début du nettoyage: | 7 hrs30 |
| Heure de la fin du nettoyage: | 15 hrs |
| Superviseur: | |
| # personnes sur le terrain: | 2 |
| Secteur visité: | gros cap |
| Site nettoyé: | sentier du littoral chemin des chalets |
| Proprio(s) rencontré(s): | |
| Quantité totale de déchets amassé: | 8 sacs |
| Quantité de déchets recyclables: | 2 bouées aquacole |
| Quantité de déchets jetables: | 8 sacs 4 pneu |
| Genre de déchets amassé: | Plastique, ect... |
| Lieu d'amassage: | sentier du littoral |
| Heure de transport vers centre de déchets: | 7 aout |
| suivi nécessaire: non | |
| Commentaires autres: 90 kg, 4 km | |

| | |
|---|---|
| Fiche technique | |
| Projet nettoyage 2008 | |
| Date: | 07 aout |
| Heure du début du nettoyage: | 8 hrs |
| Heure de la fin du nettoyage: | 16 hrs |
| Superviseur: | Guy Lapierre |
| # personnes sur le terrain: | 2 |
| Secteur visité: | Gros Cap |
| Site nettoyé: | Anse aux Etang |
| Proprio(s) rencontré(s): | Hélène |
| Quantité totale de déchets amassé: | 520 kg |
| Quantité de déchets recyclables: | |
| Quantité de déchets jetables: | 520 kg |
| Genre de déchets amassé: | filet ,3 pneu, cordage, vieux filet |
| Lieu d'amassage: | apporter directement au centre de tri (H.A.M) |
| Heure de transport vers centre de déchets: | 11 hrs et 15 hrs |
| Suivi nécessaire: | |
| <p>Commentaires autres: beaucoup d'élastique pour le homard 520 kg, 1 km</p> <p>Un vtt a été utilisé pour apporter les déchets au camion</p> | |

| | |
|---|---|
| Fiche technique | |
| Projet nettoyage 2008 | |
| Date: | 7 aout |
| Heure du début du nettoyage: | 9 hrs |
| Heure de la fin du nettoyage: | 15 hrs 30 |
| Superviseur: | |
| # personnes sur le terrain: | 2 |
| Secteur visité: | Fatima |
| Site nettoyé: | anse aux baleinier et lac de l'hopital |
| Proprio(s) rencontré(s): | |
| Quantité totale de déchets amassé: | 6 sacs |
| Quantité de déchets recyclables: | 1 demi sacs |
| Quantité de déchets jetables: | 5 sacs et demi |
| Genre de déchets amassé: | 1 pneu, plastique, bouées, 2 bac de pêche |
| Lieu d'amassage: | bord de la route , a gauche du pont |
| Heure de transport vers centre de déchets: | 11 août |
| Suivi nécessaire: | |
| Commentaires autres: 5 km, 110 kg | |

| | |
|---|---|
| Fiche technique | |
| Projet nettoyage 2008 | |
| Date: | 8 aout |
| Heure du début du nettoyage: | 7 hrs30 |
| Heure de la fin du nettoyage: | 15hrs 30 |
| Superviseur: | |
| # personnes sur le terrain: | 2 |
| Secteur visité: | Fatima |
| Site nettoyé: | le barachoix |
| Proprio(s) rencontré(s): | |
| Quantité totale de déchets amassé: | 6 sacs (90 kg) |
| Quantité de déchets recyclables: | |
| Quantité de déchets jetables: | 6 sacs |
| Genre de déchets amassé: | plastique, 2 plats gris de pêche,bouées |
| Lieu d'amassage: | Pointe à Frank |
| Heure de transport vers centre de déchets: | transporter au centre de tri par municipalité |
| Suivi nécessaire: | |
| Commentaires autres: 90 kg, 5 km | |

| | |
|--|---|
| Fiche technique | |
| Projet nettoyage 2008 | |
| Date: | 12 aout |
| Heure du début du nettoyage: | 7 hrs30 |
| Heure de la fin du nettoyage: | 16 hrs |
| Superviseur: | |
| # personnes sur le terrain: | 2 |
| Secteur visité: | Fatima |
| Site nettoyé: | Baie du Cap Vert |
| Proprio(s) rencontré(s): | |
| Quantité totale de déchets amassé: | 11 sacs |
| Quantité de déchets recyclables: | 3 bouées aquacole |
| Quantité de déchets jetables: | 11 sacs |
| Genre de déchets amassé: | plastique, 2 plats gris de pêche, bouées, |
| Lieu d'amassage: | Stationnement près du quai |
| Heure de transport vers centre de déchets: | 12 aout |
| Suivi nécessaire: | |
| Commentaires autres: Un moteur a été retiré de la berge et transporté en chaloupe 370 kg, 3.5 km | |

| | |
|--|--|
| Fiche technique | |
| Projet nettoyage 2008 | |
| Date: | 13 aout |
| Heure du début du nettoyage: | 7 hrs30 |
| Heure de la fin du nettoyage: | 16hrs |
| Superviseur: | |
| # personnes sur le terrain: | 2 |
| Secteur visité: | Havre aux Maisons |
| Site nettoyé: | lagune, du pont à Grand Ruisseau et plage baie Sud |
| Proprio(s) rencontré(s): | |
| Quantité totale de déchets amassé: | 10 sacs |
| Quantité de déchets recyclables: | |
| Quantité de déchets jetables: | 10 sacs |
| Genre de déchets amassé: | plastique, 2 plats gris de pêche, 9 bouées aqua 1 pare choc et 3 pneu auto |
| Lieu d'amassage: | Ancien fumoir avant le pont du H.A.M |
| Heure de transport vers centre de déchets: | |
| Suivi nécessaire: | |
| Commentaires autres: 170 kg, 4.5 km Plusieurs casiers à homard entre le pont et la Baie du Sud (questa) | |

| | |
|--|---|
| Fiche technique | |
| Projet nettoyage 2008 | |
| Date: | 15 aout |
| Heure du début du nettoyage: | 7 hrs30 |
| Heure de la fin du nettoyage: | 15 hrs |
| Superviseur: | |
| # personnes sur le terrain: | 4 |
| Secteur visité: | Havre aux Maisons |
| Site nettoyé: | Pettite Baie, marina à Cap Rouge La Pointe |
| Proprio(s) rencontré(s): | |
| Quantité totale de déchets amassé: | 11 sacs |
| Quantité de déchets recyclables: | |
| Quantité de déchets jetables: | 11 sacs |
| Genre de déchets amassé: | Plastique, 7 bouées aqua., 3 pneu, 1 couvert de bac gris 4'x4', 2 plat de pêche ect.... |
| Lieu d'amassage: | Près du sentier vtt |
| Heure de transport vers centre de déchets: | 19 aout |
| Suivi nécessaire: | |
| Commentaires autres: 250 kg, 5 km Plusieur débris de casier à homard sur le côté ouest de la pointe, entre le pont et le vieux couvent. | |

| | |
|---|---|
| Fiche technique | |
| Projet nettoyage 2008 | |
| Date: | 18 aout |
| Heure du début du nettoyage: | 7 hrs30 |
| Heure de la fin du nettoyage: | 15 hrs 30 |
| Superviseur: | |
| # personnes sur le terrain: | 4 |
| Secteur visité: | Havre aux Maisons |
| Site nettoyé: | Plage au pied de la butte Ronde Dune du Nord |
| Proprio(s) rencontré(s): | |
| Quantité totale de déchets amassé: | 6 sacs / 5 sacs 3 bouées aqua. |
| Quantité de déchets recyclables: | ---- |
| Quantité de déchets jetables: | 6 sacs/ 5 sacs |
| Genre de déchets amassé: | Bouées, plastique, cordâge ect.... |
| Lieu d'amassage: | Près poubelle sur le stationnement Cap Rouge |
| Heure de transport vers centre de déchets: | 19 aout 2008 |
| Suivi nécessaire: | |
| Commentaires autres: 240 kg, 6 km | |

| | |
|--|--|
| Fiche technique | |
| Projet nettoyage 2008 | |
| Date: | 19 aout |
| Heure du début du nettoyage: | 7 hrs30 |
| Heure de la fin du nettoyage: | 15 hrs |
| Superviseur: | |
| # personnes sur le terrain: | 2 |
| Secteur visité: | Havre aux Maisons |
| Site nettoyé: | Cap Rouge au Cap des Pommes de Terre |
| Proprio(s) rencontré(s): | |
| Quantité totale de déchets amassé: | 4 sacs |
| Quantité de déchets recyclables: | |
| Quantité de déchets jetables: | 4 sacs |
| Genre de déchets amassé: | Plastique, 11 bouées aquac.,1 pneu, 1 bac gris |
| Lieu d'amassage: | |
| Heure de transport vers centre de déchets: | |
| Suivi nécessaire: | |
| Commentaires autres: stationnement à Cap Rouge 3.5 km, 95 kg | |

| | |
|--|-----------------------------------|
| Fiche technique | |
| Projet nettoyage 2008 | |
| Date: | 21 aout |
| Heure du début du nettoyage: | 7 hrs30 |
| Heure de la fin du nettoyage: | 16 hrs |
| Superviseur: | |
| # personnes sur le terrain: | 4 |
| Secteur visité: | Etang du Nord |
| Site nettoyé: | Plage du Corfu |
| Proprio(s) rencontré(s): | |
| Quantité totale de déchets amassé: | 4 sacs |
| Quantité de déchets recyclables: | |
| Quantité de déchets jetables: | 4 sacs |
| Genre de déchets amassé: | Porte en métal, plastique, bouées |
| Lieu d'amassage: | Centre de tri |
| Heure de transport vers centre de déchets: | 21 aout |
| Suivi nécessaire: | |
| <p>Commentaires autres : Donald Leblanc a utilisé sa remorque pour la porte Quatre employés de la municipalité sont venuent nous aider 450 kg, 3.5 km de berge nettoyé</p> | |

| | |
|---|--|
| Fiche technique | |
| Projet nettoyage 2008 | |
| Date: | 22 aout |
| Heure du début du nettoyage: | 7 hrs30 |
| Heure de la fin du nettoyage: | 12 hrs 30 |
| Superviseur: | |
| # personnes sur le terrain: | 2 |
| Secteur visité: | Lagune H.A.M |
| Site nettoyé: | Pont du détroit à 5 km au nord Dune du Nord |
| Proprio(s) rencontré(s): | |
| Quantité totale de déchets amassé: | 3 sacs |
| Quantité de déchets recyclables: | |
| Quantité de déchets jetables: | 3sacs |
| Genre de déchets amassé: | 3 bouées aquac., 1 étagère en plastique |
| Lieu d'amassage: | |
| Heure de transport vers centre de déchets: | 13 hrs |
| Suivi nécessaire: | |
| Commentaires autres: 80 kg, 5 km | |

| | |
|---|--|
| Fiche technique | |
| Projet nettoyage 2008 | |
| Date: | 25 aout |
| Heure du début du nettoyage: | 7 hrs30 |
| Heure de la fin du nettoyage: | 15 hrs 30 |
| Superviseur: | |
| # personnes sur le terrain: | 2 |
| Secteur visité: | Lagune H.A.M |
| Site nettoyé: | Pont du détroi au cap des pomme de terre |
| Proprio(s) rencontré(s): | |
| Quantité totale de déchets amassé: | 4 sacs |
| Quantité de déchets recyclables: | |
| Quantité de déchets jetables: | 4 sacs |
| Genre de déchets amassé: | 9 bouées aquac., plastique |
| Lieu d'amassage: | Centre de tri |
| Heure de transport vers centre de déchets: | 15 hrs 30 |
| Suivi nécessaire: | |
| Commentaires autres: 90 kg, 4.5 km | |

| | |
|---|------------------|
| Fiche technique | |
| Projet nettoyage 2008 | |
| Date: | 26 aout |
| Heure du début du nettoyage: | 7 hrs30 |
| Heure de la fin du nettoyage: | 16 hrs |
| Superviseur: | |
| # personnes sur le terrain: | 2 |
| Secteur visité: | Lagune H.A.M |
| Site nettoyé: | Dune du Nord |
| Proprio(s) rencontré(s): | |
| Quantité totale de déchets amassé: | 5 sacs |
| Quantité de déchets recyclables: | |
| Quantité de déchets jetables: | 5 sacs |
| Genre de déchets amassé: | 3 bouées aquac., |
| Lieu d'amassage: | Pointe à Frank |
| Heure de transport vers centre de déchets: | 28 aout |
| Suivi nécessaire: | |
| Commentaires autres: 70 kg env., 6 km Ces déchets ont été apporter au centre de tri par la municipalité | |

| | |
|--|---------------------------|
| Fiche technique | |
| Projet nettoyage 2008 | |
| Date: | 27 aout |
| Heure du début du nettoyage: | 8 hrs |
| Heure de la fin du nettoyage: | 15 hrs 30 |
| Superviseur: | |
| # personnes sur le terrain: | 2 |
| Secteur visité: | Dune du Sud |
| Site nettoyé: | La Cormorandière |
| Proprio(s) rencontré(s): | |
| Quantité totale de déchets amassé: | 8 sacs |
| Quantité de déchets recyclables: | |
| Quantité de déchets jetables: | 8 sacs |
| Genre de déchets amassé: | Bouées, plastique, ect... |
| Lieu d'amassage: | Centre de tri |
| Heure de transport vers centre de déchets: | 15 hrs |
| Suivi nécessaire: | |
| Commentaires autres: 90 kg, 2.5 km de berge | |

| | |
|---|--|
| Fiche technique | |
| Projet nettoyage 2008 | |
| Date: | 28 aout |
| Heure du début du nettoyage: | 7 hrs30 |
| Heure de la fin du nettoyage: | 15 hrs |
| Superviseur: | |
| # personnes sur le terrain: | 2 |
| Secteur visité: | Fatima, Etang du Nord |
| Site nettoyé: | Berge chemin P.Thorne Phare Etang du Nord (plage et ruisseau) |
| Proprio(s) rencontré(s): | |
| Quantité totale de déchets amassé: | 7 sacs |
| Quantité de déchets recyclables: | |
| Quantité de déchets jetables: | 7 sacs |
| Genre de déchets amassé: | Bouées plastique, 2 pneu |
| Lieu d'amassage: | C.M.F |
| Heure de transport vers centre de déchets: | 30 aout |
| Suivi nécessaire: | |
| Commentaires autres: 180 kg, 2.5 km | |

| | |
|---|---------------------------------|
| Fiche technique | |
| Projet nettoyage 2008 | |
| Date: | 29 aout |
| Heure du début du nettoyage: | 8 hrs |
| Heure de la fin du nettoyage: | 14 hrs |
| Superviseur: | |
| # personnes sur le terrain: | 2 |
| Secteur visité: | Etang du Nord |
| Site nettoyé: | Cap à Fernand au corfu |
| Proprio(s) rencontré(s): | |
| Quantité totale de déchets amassé: | 7 sacs |
| Quantité de déchets recyclables: | |
| Quantité de déchets jetables: | 7 sacs |
| Genre de déchets amassé: | Bouées, plastique 2 pneu,ect... |
| Lieu d'amassage: | C.M.F |
| Heure de transport vers centre de déchets: | 14hrs |
| Suivi nécessaire: | |
| Commentaires autres: 150 kg, 2 km | |

| |
|---|
| Annexe 2. Résumé des fiches techniques |
|---|

Tableau 1
Île du Havre-Aubert

| LOCALISATION | SECTEUR | POIDS | KM |
|--------------------------|---------------------------------------|-----------------|--------------|
| Baie du Bassin | Partie Nord Partie Sud | 380 kg 180 | 5 km 4 km |
| Etang des caps | Chemin des arpenteurs | 160 kg | 0.5 km |
| Anse à la cabane | De chaque côté du port | 120 kg | 1.5 km |
| Plage de Bassin | | 120 kg | 4 km |
| Plage du Portage | Chemin des chalets à l'anse au plâtre | 180 kg | 3.5 km |
| Grande Rivière | Partie Nord Partie Sud | 50 kg 130 kg | 3.5 km |
| Ruisseau à Henriette | | 80 kg | 1 km |
| Grand ruisseau | | 30 kg | 1.5 km |
| Ruisseau du Moulin | | 60 kg | 1 km |
| Lagune Havre aux Basques | Pointe des Canots Baie du portage | 220 kg | 6 km |
| Etang de l' ouest | Etang de l' ouest | 50 kg | 2.5 km |
| Anse au sable | Du vieux slip à l'usine | 530 kg | 2 km |
| | Totale : | 2290 kg | 43 km |

Tableau 2**Île du Cap-aux-Meules**

| LOCALISATION | SECTEUR | POIDS | KM |
|---------------------|------------------------------|--------------|-----------|
| Etang-du-Nord | Étang à Ben | 180 kg | 3.5 km |
| | Havre de E.D.N | 200 k | 2 km |
| | Corfu | 450 kg | 3.5 |
| Cap-aux-Meules | Lac de l'Hôpital | 110 kg | 3.5 km |
| | Lac à Quinn | 5 kg | 0.5 km |
| | Sentier du littoral | 90 kg | 4 km |
| | Anse aux Etangs | 520 kg | 1 km |
| Fatima | Le Barachois | 90 kg | 5 km |
| | Lac de l'Hôpital | 60 kg | 3.5 km |
| | Dune du Nord | 70 kg | 6 km |
| | Pointe à Frank | 180 kg | 2 km |
| | Baie de Cap Vert | 370 kg | 3.5 km |
| Havre-aux-Maisons | La pointe au pont du détroit | 510 kg | 12 km |
| | L'échouerie | 100 kg | 1 km |
| | Dune du Nord | 150 kg | 11 km |
| | cormorandière | 90 kg | 2.5 km |
| | Totale : | 3170 kg | 64.5 km |

Tableau 3**Totalités :**

| LOCALISATION | SECTEURS | POIDS | KM |
|---|--|---|--|
| Île du Havre Aubert | Nombre total de sites nettoyés: 28 sites | Poids total de déchets amassés : | Distance totale parcourue et nettoyée : 107.5 km |
| Île du Cap aux Meules | | 5460 kg | |
| Île du Havre aux Maisons (en partie) | | dont 7% de déchets recyclables | |

Annexe 3. Cartes de localisation des travaux

Principaux secteurs nettoyés



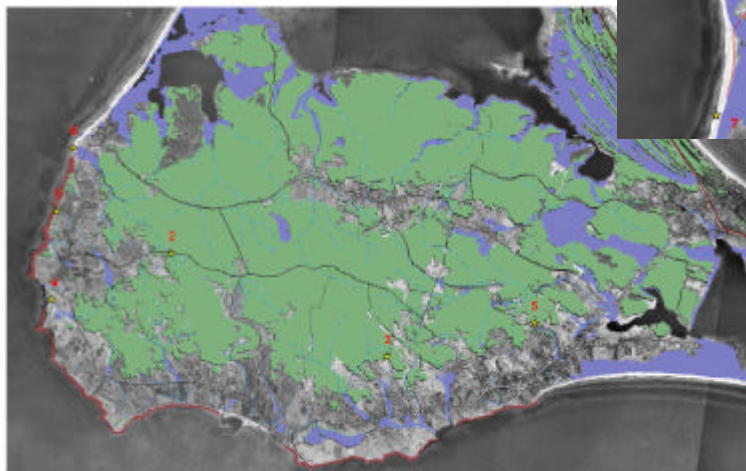
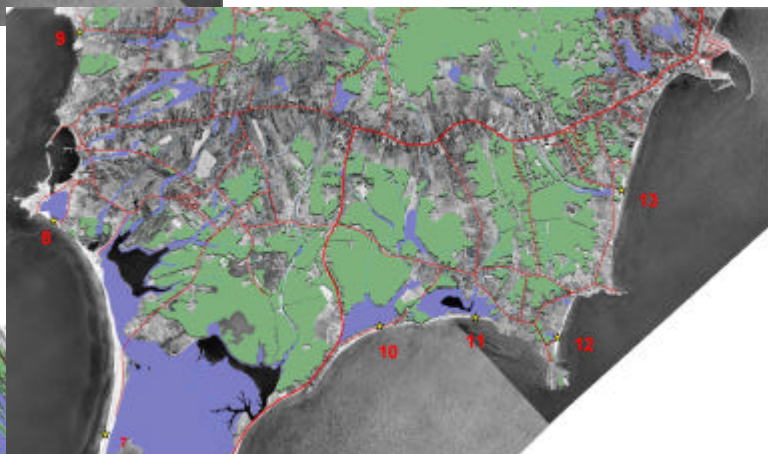
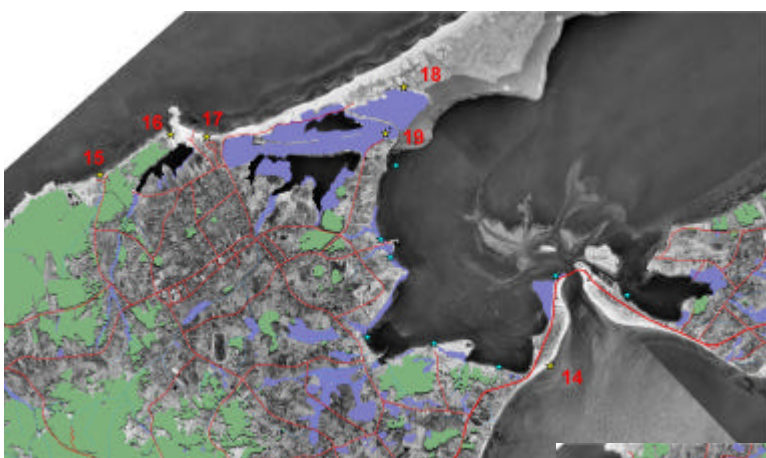
Couvert forestier

Milieu humide

Ruisseau



Route



Annexe 4. Dossier photographique

Ruisseau intermittent avant nettoyage.



Ruisseau intermittent après nettoyage.



Déchets dans un ruisseau forestier..



Déchets en berge forestière.



Déchets en milieu forestier.



Déchets sur la haute berge.



Nettoyage de la berge.



Transbordement des déchets au CGMR.



Nettoyage à l'aide d'une embarcation.



Support technique d'un mariculteur.



Retrait de gros déchets -moteur.



Retrait de gros déchets- porte de camion.



Exemple d'un site de dépôt temporaire.



Exemple d'un site de dépôt temporaire.

Exemple d'un site de dépôt temporaire.



Exemple d'un site de dépôt temporaire.

